



Vivre à Bretteville sur Laize



Fête de la musique 21 juin

Sommaire

- | | | |
|-----------------------------|---|--|
| 2- Rendez-vous | 15- Bien vivre ensemble | 24- Médiathèque |
| 3- Mot du maire | 16- Dossier :
Economie locale | 25- Expositions à Quilly
Calendrier manifestations |
| 4- Conseil municipal | 22- Scop Bouchard | 26- Zoom :
nouvelles du collège |
| 6- Budget 2022 | 23- Mémoire
& commémorations | 27- Bretteville utile |
| 7- Travaux | CCAS : Banq. alim. | 28- Esprit Jardins |
| 8- Etat-civil | | |
| 9- Associations | | |



Dossier : économie locale en 1836

Rendez-vous

à ne pas
manquer...



13 juillet

à partir de 19h :
BARBECUE, CONCERT, BAL POPULAIRE
organisés par le Comité des fêtes

place de la Mairie

23h15 : **FEU D'ARTIFICE**

stade de foot de **FRESNEY-LE-PUCEUX**

14 juillet

10H30 : **CÉRÉMONIE**
place de la mairie

10H45 : Revue du matériel des sapeurs pompiers

11H : Remise des décorations

11H30 : monument aux morts

12H : Vin d'honneur
salle des fêtes

**Forum des
ASSOCIATIONS**

3 septembre 2022

**Semaines
de Quilly**

La Suède

**17 septembre
au 2 octobre 2022**

Expositions, cinéma,
CONCERT-REPAS ABBA



Mot du maire

Chers Brettevillaises, chers Brettevillais,

Nos rédacteurs ne s'y sont pas trompés en choisissant les photos de couverture de ce bulletin d'été :

- Formidable succès pour la Fête de la Musique superbement organisée par notre Comité des fêtes !
- Nombre de visiteurs important pour une très belle édition d'Esprit Jardins sur le site du château des Riffets.

Cela vient conforter les bilans établis par toutes les associations les plus anciennes de la commune avec deux constats :

- Toutes ont su garder leur dynamisme d'avant pandémie.
- Toutes ont réussi à proposer des manifestations qui, visiblement, ont mobilisé un large public avec le bonheur évident de se retrouver collectivement.

Les nouvelles ont également su rassembler, proposer, innover.

Je pense, par exemple, à l'association «Histoire d'en jouer» qui contribue à toujours rendre plus attractive notre Médiathèque. Celle-ci, par ailleurs, peut se réjouir de l'accueil réservé à ses « boîtes à livres » dispersées dans le village et les hameaux.

L'action culturelle communale avec sa commission et son association «A Laize sur Scène» n'a pas été en reste : les expositions, à l'église de Quilly ou dans nos rues, se succèdent et les événements programmés d'ici à la fin de l'année sont finalisés.

Vous l'avez bien compris, c'est en évoquant ce qui a permis de nous retrouver en ce début 2022 que j'ai souhaité écrire ces quelques lignes dans ce bulletin qui, encore une fois, riche d'articles, fait référence, d'une part, au Passé de notre vallée et relate, d'autre part, les nombreux travaux finalisés ou en cours, indispensables pour l'Avenir.

Lisez ce bulletin attentivement, il est le reflet exact des six mois passés et du semestre à venir.

Je vous souhaite un bel été ensoleillé avec de beaux moments de convivialité entre amis ou en famille.

Votre dévoué,



Bruno François



Bel été à tous !

Séance du 3 février 2022

Le conseil municipal :

-Accepte le renouvellement pour trois ans de la convention établie avec la Communauté d'agglomération Caen la mer pour l'adhésion au service de la fourrière pour animaux située à Verson et de verser une participation financière annuelle de 0,84 € par habitant en 2022.

-Retient le devis de l'entreprise VEOLIA, pour les travaux d'extension du réseau d'assainissement rue Camille Blaisot, pour un montant de 2 608,66 € HT soit 3 130,39 € TTC.

-N'accorde pas de subvention exceptionnelle au BBC (Bretteville Basket Cingal) pour les enfants brettevillais participant au séjour au ski organisé par l'association.

-Autorise le Maire à signer l'avenant révisant la tarification de la maintenance des panneaux photovoltaïques effectuée par la société IEL, pour un nouveau montant annuel de 425 € HT.

-Ne formule pas d'avis sur le projet de parc éolien de Valambray considérant que l'avis de la commune d'implantation doit prévaloir. Le conseil municipal rappelle sa position en matière de développement éolien.

-Débat sur la protection sociale complémentaire (santé et prévoyance) des agents, conformément aux dispositions de l'ordonnance n°2021-175 du 17/02/2021. Sont abordés les enjeux de cette protection sociale complémentaire, la nature des garanties envisagées, le niveau de participation de la collectivité et sa trajectoire ainsi que le calendrier de mise en œuvre. Le conseil municipal prend acte des nouvelles dispositions prochainement en vigueur et donne son accord de principe pour participer à l'enquête lancée par le Centre de Gestion du Calvados (CDG 14) afin de connaître les intentions et souhaits des collectivités et de leurs établissements en matière de prestations sociales complémentaires.

L'ordonnance du 17 février 2021 impose aux CDG de proposer aux collectivités une convention de participation à adhésion facultative. Afin d'assurer une mutualisation des procédures et des risques à plus grande échelle, les CDG de Normandie ont décidé de constituer un groupement de commande afin de bénéficier d'une assistance à maîtrise d'ouvrage (AMO) commune pour la conclusion de leurs conventions de participation santé et prévoyance. Le CDG a pour objectif d'engager une procédure concurrentielle visant à proposer un contrat groupe d'assurance des risques statutaires du personnel auquel les collectivités pourraient décider de souscrire.

-Accorde une subvention de 500 € à Lamia BALAMISSA, Brettevillaise étudiant à l'école de management de Lyon, pour son projet de soutien à l'entrepreneuriat féminin à Otavalo en Equateur ; projet de six mois s'inscrivant dans le cadre de ses études.

-Accorde une aide exceptionnelle de 250 € au Cingal Football Club pour financer le transport en bus des adhérents de l'association afin de pouvoir se rendre au stade Malherbe de Caen pour assister au match Caen-Bastia dont les places sont offertes par le Département du Calvados.

-Désigne Claude PIERRE, 1er adjoint, pour représenter la commune à l'audience correctionnelle du 8 mars 2022 au Tribunal Judiciaire de Caen dans l'affaire LE MOIGNE Stéphane consécutive à une pollution de la Laize.

-Exclut du champ d'application du droit de préemption urbain les cessions de terrains réalisées par la société Foncim Aménagement dans le cadre de la deuxième tranche de la ZAC du Grand Clos.

-Autorise la régularisation des transferts de biens scolaires et périscolaires (école, cantine et garderie) au bénéfice de la communauté de communes qui exerce ces compétences.

-Accepte la création d'un emploi d'Adjoint Administratif Territorial à compter du 15 mars 2022, en raison du départ en retraite d'un agent, et de modifier en conséquence le tableau des emplois.

Séance du 3 mars 2022

Le conseil municipal :

-Approuve les comptes de gestion « Assainissement 2021 », « Photovoltaïque 2021 » et « Budget principal 2021 » établis par le Receveur Municipal.

-Adopte les comptes administratifs « Assainissement 2021 », « Photovoltaïque 2021 » et « Budget principal 2021 » établis par le Receveur Municipal.

-Décide de retenir le fournisseur d'électricité ENERGIE D'ICI, issu d'une union de producteurs d'électricité, pour acheter la production d'électricité solaire de la médiathèque et de l'atelier communal et pouvoir ainsi bénéficier de subventions, suite à la promulgation de l'arrêté du 6 octobre 2021 interdisant le cumul des aides de l'Etat avec le tarif bonifié de l'obligation d'achat. Ce fournisseur compte parmi ses clients le Conseil départemental du Pas de Calais, la SNCF, la Métropole Grand Lyon ou encore la Région Occitanie et se trouve adossé à l'opérateur national suisse AXPO

Séance du 4 avril 2022

Le conseil municipal :

- Vote le budget « Assainissement 2022 ».

- Statue sur l'affectation des résultats 2021 du budget « Photovoltaïque ».

- Vote le budget « Photovoltaïque » 2022.

- Vote les subventions aux associations 2022.

-Vote les taux d'imposition communaux : taxe d'habitation 7.40 %, taxe foncière (bâti) 31.37 % et taxe foncière (non bâti) 16.86 % ; taux inchangés.

- Vote le « Budget principal » 2022.

-Renouvelle le contrat de maintenance de MICROBIB, logiciel de gestion de la médiathèque, pour trois ans à partir du 29 mai 2022 pour un montant annuel de 176 € HT par an, soit 211,20 € TTC par an.

-Renouvelle le contrat de maintenance de NOVALYS, logiciel de gestion de la médiathèque, pour trois ans à partir du 29 mai 2022 pour un montant annuel de 572 € HT par an, soit 686,40 € TTC par an.

-Autorise le Maire à signer la convention entre la commune de Bretteville-sur-Laize et le Département du Calvados, relative à l'entretien des routes départementales 23, 132, 171, 183 et 235 sur le territoire aggloméré de Bretteville-sur-Laize.

-Retient, suite à la commission d'ouverture des plis du 20 mars 2022 au Conseil départemental du Calvados, l'entreprise SBTP, pour l'aménagement de la 2ème partie de la rue de Quilly et celui de la rue du Général de Gaulle, pour une part communale d'un montant de 261 155,70 € HT, soit 313 386,84 € TTC.

-Instaure, à compter du 1^{er} mai 2022, le forfait mobilités durables au bénéfice des agents publics de la commune de Bretteville-sur-Laize dès lors qu'ils certifient sur l'honneur réaliser leurs trajets domicile-travail avec leur vélo personnel ou en covoiturage pendant un minimum de 100 jours par an, modulé selon la quotité de temps de travail et la durée de présence dans l'année au titre de laquelle le forfait est

versé. S'élevant à 200 € par an, ce forfait est exonéré de l'impôt sur le revenu ainsi que de la contribution sociale sur les revenus d'activité et sur les revenus de remplacement.

Séance du 19 mai 2022

Le conseil municipal :

-Autorise la régularisation pour servitude de forage et de passage de canalisations de la SCEA Caillouet, entre la parcelle AB 97 située à Fresney-le-Puceux et la parcelle ZA 114 située à Bretteville-sur-Laize, et qui traverse le chemin rural.

-Retient le devis de la société AF TELECOM, dans le cadre du renouvellement de l'installation téléphonique de la mairie, comprenant matériel, maintenance et abonnements téléphonique et internet, pour un coût mensuel de 395,20 € HT, soit 474,24€ TTC, et ce pour 5 ans.

-Autorise le Maire à solliciter une subvention au titre des amendes de police pour l'aménagement de sécurité rue Jean Simon, RD 132.

-Accepte la modification du tableau des emplois adopté par le Conseil Municipal le 12 Juillet 2021 pour permettre des avancements de grade, conformément à l'article 34 de la loi du 26 janvier 1984.

-Institue le versement d'une gratification des stagiaires de l'enseignement supérieur accueillis pour une période de présence effective de plus de deux mois, versement conditionné à l'appréciation de l'autorité territoriale sur le travail à fournir.

Christine Postel, secrétaire générale de la mairie, a pris sa retraite

Après de nombreuses années passées au secrétariat général de la mairie sous la direction de Jean-Jacques Lacoste, l'ancien maire, puis de Bruno François, Christine Postel a fait valoir ses droits à la retraite, le 30 avril. Bruno François lui rend un vibrant hommage. *«Je ne la remercierai jamais assez pour l'ensemble de ses compétences professionnelles qu'elle n'a cessé de mettre au service de la mairie, compétences qu'elles a jusqu'à ces derniers mois toujours complétées, perfectionnées. Toujours d'humeur égale, jamais elle n'a laissé une question sans réponse à tous nos habitants. Christine avait le sens de ce que doit être un service public : efficace, certes, et surtout humain. Sans rien imposer, elle a su, j'en suis persuadé, faire en sorte que cet état d'esprit perdure dans notre mairie avec Aurélia promue secrétaire générale et Amandine nouvellement recrutée.»*



Amandine Auber, nouvelle secrétaire de mairie

Le départ de Christine a entraîné le recrutement d'une nouvelle secrétaire.

Adjoint administratif principal, Amandine Auber a déjà une solide expérience dans cette fonction. Elle a officié à la communauté de communes du Cingal, au syndicat intercommunal du collège du Cingal, au service d'Aide au domicile en milieu rural ou encore à la mairie de Saint-

Sylvain. Brettevillaise depuis 2010, elle a pris son poste au mois de mai et se sent déjà parfaitement à l'aise dans son nouveau fauteuil, à l'écoute des habitants, et des conseils de sa collègue, secrétaire générale, Aurélia Jacquet.

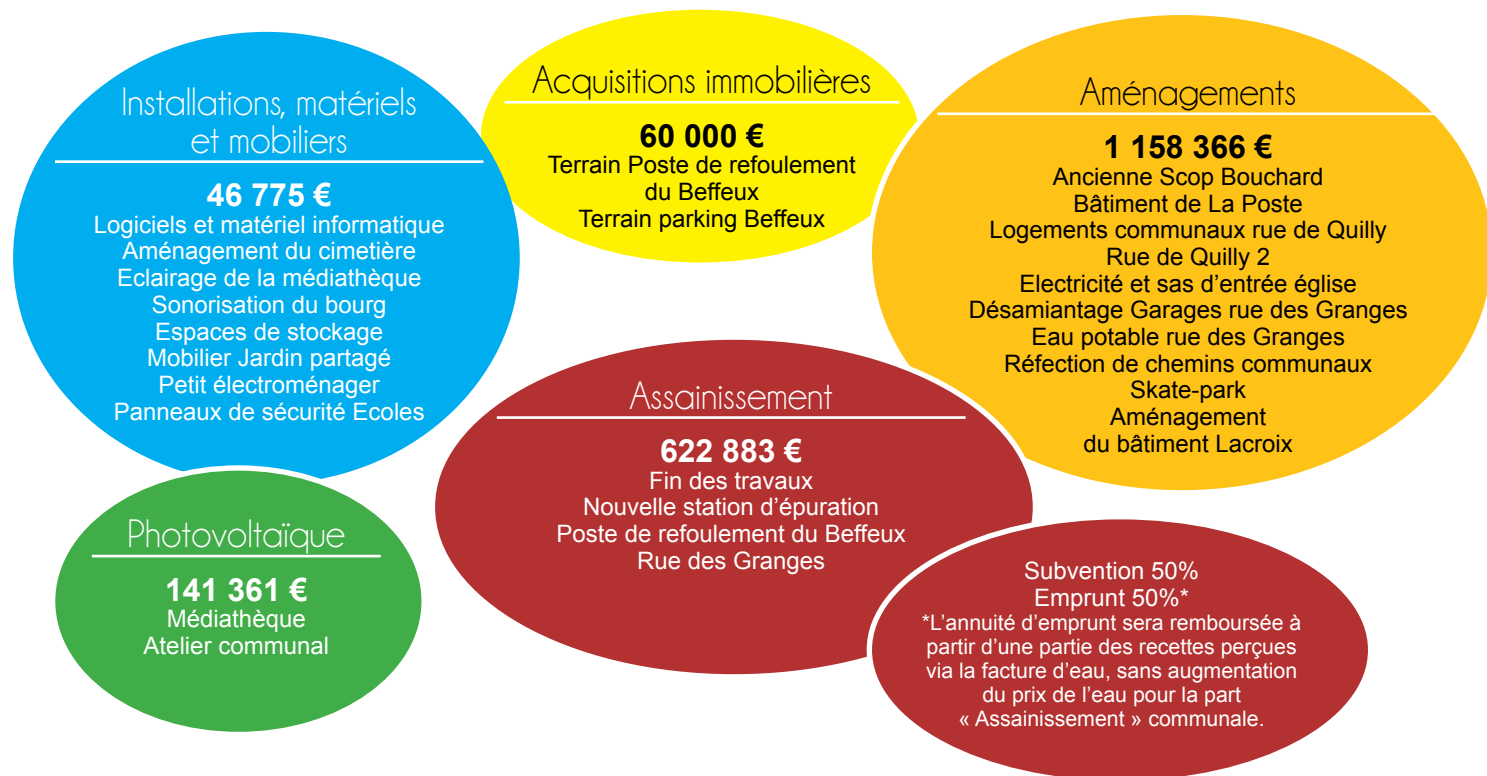
Les principaux investissements dans la commune

L'ensemble du budget prévisionnel principal, assainissement et photovoltaïque représente en investissements :

2 742 038 €.

Ce budget sera marqué par des investissements notables financés par les fonds propres de la commune, par les loyers

des immeubles communaux dont la gendarmerie, par des subventions importantes pour la rénovation du bâtiment de La Poste, de l'ancienne Scop Bouchard et des logements communaux, et par l'emprunt pour l'assainissement. Il s'agit entre autres de :



Subventions

aux associations : **50 000 €**

dont :

Sports

- Association sportive du collège : 680 €
- BBC (basket) : 2 470 €
- CFC (football) : 2 870 €
- Essor du Val Clair : 3 625 €
- Gymnastique Seniors : 450 €
- Judo Club du Cingal : 640 €

Social et d'utilité publique

- ADMR : 1000 €
- Amicale des donateurs de sang : 100 €
- Secours catholique : 500 €
- TEF : 2000 €

Jeunesse et enseignement

- APE des 4 Vents : 1000 €

Loisirs

- ALaize/Scène : 5 000 €
- BAZ'ART : 475 €
- Histoire d'en jouer, L'assoc' qui pik : 1 600 €
- Hortos Mundi : 450 €
- Jardilaize : 450 €
- Les Amis de la Musique : 450 €
- Les Cinglais du Cinéma : 450 €
- Sons of Airsoft Calvados : 450 €
- ZamZam'B : 550 €

Autres

- Comité de jumelage du Cingal : 450 €
- Comité des Fêtes : 16 000 €
- Générique : 1 626 €

TRAVAUX

Des boîtes à livres dans tout le village

La commune a installé une quinzaine de boîtes à livres sur tout son territoire. En forme d'alvéoles de ruches, elles ont été réalisées pour la plupart par les salariés en insertion des ateliers de la Ressourcerie Le Cingal Respire, acteur de l'économie sociale et solidaire. Celle mise en place en face de l'école Les Quatre vents a été fabriquée par l'école de production « 100%Bois » de l'Institut Lemonnier de Caen. L'objectif de cette initiative est de partager les livres. Chacun peut en apporter ou en prendre.



Plantations derrière le collège du Cingal

Des plantations ont été réalisées derrière le collège du Cingal au bord de la route menant au hameau de Haut-Mesnil, à Cauvicourt. Cet aménagement améliore le cadre de vie et évite les stationnements imprévisibles des automobilistes.



Un panneau d'affichage au carrefour de Quilly

Un panneau d'affichage a été installé sur le site de l'église de Quilly. Il annonce les expositions s'y déroulant ainsi que les manifestations culturelles de la commune.

Cimetière de Quilly : une colonne au Jardin du souvenir



Une colonne du souvenir a été mise en place au Jardin du souvenir espace cinéraire dédié à la dispersion des cendres. Cette colonne en granit octogonale peut recevoir des plaquettes normalisées sur lesquelles sont inscrits les noms des défunts ayant été dispersés au Jardin du Souvenir.



Place du monument aux Morts

Un nouveau revêtement a été posé, place du Monument aux morts.



Construction de dix logements locatifs, rue de la Criquetière

La construction de dix logements intermédiaires (cinq T2 et cinq T3 sur trois niveaux) au 8, rue de la Criquetière (route de Barbery) a commencé au mois de mars. C'est l'office public d'habitat Inolya (ex-Calvados Habitat et LogiPays) qui conduit cette opération. La durée des travaux est prévue pour 15 mois.

Aménagement de la traversée du village

La deuxième tranche des travaux des rues de Quilly, à partir de l'ancienne Scop Bouchard, et de la rue du Général-de-Gaulle a commencé, le 8 juin. Il s'agit d'aménagements de sécurité routière afin de ralentir la vitesse des automobilistes. La première partie des travaux concerne la réfection du réseau d'eaux pluviales. La rue Jean Simon (direction hameau du Beffeux) est également concernée par ce renouvellement. La circulation et le stationnement sont perturbés jusqu'au 29 octobre, date prévue de la fin du chantier. Des déviations ont été mises en place par le Conseil départemental. Pendant cette période, les riverains doivent déposer leurs sacs de déchets ménagers et de collecte sélective (sacs jaunes), place de la Mairie, à proximité de la salle de cinéma, la veille du ramassage à partir de 17 h.



Une nouvelle station d'épuration au hameau de Jacob Mesnil



En fonction depuis le mois d'octobre, la nouvelle station d'épuration a été inaugurée, le vendredi 24 juin. Elle est localisée sur le même site que l'ancienne station au hameau de Jacob Mesnil. Elle est le fruit d'une collaboration exemplaire entre la commune, la société Sogeti, maître d'oeuvre ; les entreprises SBTP, Vauban, Saur et Sade CGTH, Véolia, et l'Agence de l'Eau Seine Normandie qui a subventionné à hauteur de 1 249 000 € cet équipement de 2 700 000 € (station et poste de refoulement au Beffeux). La construction de cette station, d'une capacité équivalente à 4000 ha-

bitants, répond à la hausse du nombre d'habitations, 330 à la zone du Grand Clos à moyen terme, et à plus long terme aux 600 logements programmés dans le Plan local d'urbanisme intercommunal. « Nous disposons d'un bel outil bien alimenté par un réseau d'assainissement qui a été entièrement rénové dans le bourg et par un nouveau poste de refoulement au Beffeux », se félicite Bruno François, maire. Cet investissement important n'entraînera pas de hausse de la part assainissement du prix de l'eau.



Etat-civil 2021

Naissances

Prével Théo, le 6 mars
Martin Emmy, le 14 mars
Bodin Rose, le 25 mars
Travers Beauvais Aurèle, le 26 mai
Boisset Léopold, le 12 août
Madelaine Maxence, le 15 octobre
Roussel Ulysse, le 26 octobre
Lecomte Fouques Léna, le 27 novembre
Letournel Alice, le 19 décembre

Mariages

Venturi Elodie et Hays Vincent, le 5 mai
Tréol Nadège et Launay Éric, le 8 mai
Lavalley Anita et Cottebrune Camille, le 29 mai
Potoczuk Cindy et Destigny Gwenaël, le 5 juin
Liard Vanessa et Cardonnel Aurélien, le 10 juillet
Bonneau Anaïs et Bouquerel Jérémy, le 24 juillet
Lebas Murielle et Christophe Lamotte, le 4 septembre
Wilson Sarah et Sicot Antoine, le 2 octobre

Décès

Postel, née Longuet Thérèse, le 13 janvier
Lauwaërt, née Brisset Juliette, le 16 janvier
Bonnard Georges, le 3 février
Sabin, née Robert Raymonde, le 12 février
Winteler Albert, le 20 février
Lecomte Jean-Philippe, le 2 mars
Jehanne Odile, le 20 mars
Hinard, née Ernault Marie, le 31 mars
Le Pessec Hervé, le 2 avril
Val Jean, le 3 avril
Pupin Lucien, le 23 avril
Lipiec Ludovic, le 5 mai
Guinnebault, née Salmon Nelly, le 11 mai
Delaquaize Bernard, le 18 juin
Talvast Yves, le 1^{er} juillet

Duchesnay Roger, le 5 juillet
Pruneaud Bernard, le 5 juillet
Sabin Dominique, le 17 juillet
Lefèvre, née Jeanne Renée, le 19 juillet
Anaya Benitez Robert, le 29 juillet
Huet, née Déchancé Madeleine, le 5 août
Bouchard, née Blanchet Marie-Rose, le 12 septembre
Hérouard, née L'Hopital-Burdin Yvette, le 15 septembre
Dauphy, née Lainé Madeleine, le 17 octobre
Rault Bernard, le 6 novembre
Brunet, née Guérin Marguerite, le 13 novembre
Michel, née Heurtin Cécile, le 13 novembre
Delaquaize Annabel, le 28 novembre
Fauquet Jean-Pierre, le 30 novembre
Germain Alpettaz Claude, le 1^{er} décembre
Querrec, née Lecomte Bernadette, le 1^{er} décembre
Simon, née Paris Andrée, le 19 décembre
Croustallas Serge, le 29 décembre

Associations

AMICALE BARBERY



CYCLOTOURISME



Amicale
Barbéry
Cyclotourisme

L'Amicale Barbéry Cyclotourisme est un club de vélo affilié à la Fédération Française de Vélo. Son orientation est la pratique du cyclisme sur route à allure modérée afin de privilégier le plaisir de pédaler ensemble, sur des parcours variés, à la découverte du territoire. Toute l'année, deux sorties hebdomadaires sont programmées, au départ de la mairie de Barbéry, l'une le dimanche matin (départ 8h30 - de 50 à 65 km) et l'autre le mercredi après-midi (départ 13h30 - de 50 à 75 km selon la saison et la météo).

Le club participe également aux brevets organisés par les autres clubs du département.

S'il y a des amateurs de « Gravel », nous pouvons accompagner cette nouvelle discipline. Il en est de

même pour le VTT, avec un nombre suffisant de pratiquants, nous sommes prêts à créer une section VTT.

N'hésitez pas à venir nous rendre visite et à faire une ou deux sorties avec nous pour vous rendre compte si la pratique du vélo au sein d'un club vous convient. Nous prenons en charge l'assurance responsabilité civile et individuelle accident des deux premières sorties.

Contacts :

Eric VIAUD : 06 86 37 04 45

Marie -Paule VARIGNY : 06 82 48 53 30



Association Les Troubadours de la Laize

Après deux ans d'interruption due à la pandémie, la troupe théâtrale « Les Troubadours de la Laize » est repartie au complet pour un spectacle de trois scénettes fondées sur le comique de situation.

Les répétitions hebdomadaires ont repris depuis un mois afin d'être prêt pour les représentations des 19 et 20 novembre et des 3 et 4 décembre 2022.

Bel été et bonnes vacances à tous !

Association TEF

Parce que trouver sa place dans notre société en constante évolution peut être angoissant.

Parce que reprendre une vie professionnelle qu'on a dû mettre entre parenthèses après un long arrêt maladie ou pour l'éducation des enfants s'avèrent laborieux.

Parce que trouver sa voie quand la vie ne vous a pas fait de cadeaux peut sembler insurmontable. Parce que trouver l'énergie et la confiance de s'inventer (ou de se réinventer) est tellement complexe.

Pour toutes ses raisons, nous sommes là pour accompagner nos salariés dans la (re)construction et la consolidation de leur avenir professionnel.

Nous, chargées d'accompagnement social et professionnel au TEF, avons pour mission d'accompagner des parcours individuels et collectifs. Nous accueillons, faisons un diagnostic sur la situation de la personne, informons, orientons et accompagnons nos salariés dans toutes sortes de démarches en instaurant une relation de coopération et de confiance.

Nous travaillons, en ce sens, en réseau avec les partenaires locaux et facilitons donc la levée des freins à l'emploi portant sur la mobilité, la santé, le logement, les finances mais aussi simplement sur la difficulté à mettre en avant ses compétences propres et la richesse et la pluralité des expériences d'une vie.

Notre priorité : faire en sorte que nos salariés au sortir de leur expérience chez nous s'épanouissent socialement et professionnellement.

Alors si vous aussi vous rencontrez des difficultés dans votre transition professionnelle, n'hésitez pas à venir nous rencontrer.

Ou bien si vous adhérez à nos valeurs et que vous avez besoin de nos services, n'hésitez pas à nous solliciter pour bénéficier du savoir-faire et du professionnalisme de nos salariés.

Retrouver nos actualités et activités sur les sites : tefducingal.fr, lecingalrespire.fr, vetiferducingal.fr

Franck CHESNEAU

Président Directeur Ensemblier TEF

06 18 31 86 75

A associations

Association «Les cinglais du cinéma» avec l'association « Génériques » de la ligue de l'enseignement

L'association «les cinglais du cinéma» anime (choix des films, affichage, billetterie...) une projection qui a lieu tous les vendredis à 20h30 au **CINEMA «le Normandy»**.

Ce cinéma est équipé du **numérique (son et image)** : des films de qualité y sont projetés environ 5 semaines après leur sortie officielle en salle sur Caen.

L'association organise aussi des **séances jeune public** (à partir de 3 ans) pendant les vacances scolaires ainsi que des **séances seniors** à intervalles réguliers en collaboration avec les clubs des anciens des communes environnantes et les maisons de retraite. Ces séances fort appréciées sont suivies d'un goûter offert par l'association.

Les 1-2 avril dernier, une journée cinéma a été proposée : cette année 5 films policiers ont été projetés.

Nos films sont tout public, mais aussi parfois art et essai.

Nous vous invitons donc à fréquenter ce cinéma, un cinéma familial qui est à votre porte !

Tarifs ticket : Adultes : 5,40 € / Enfants : 4,40 €
Cartes : Adultes 4 places : 17,60 € / Jeunes 3 places : 11,40 €



Les membres de l'association en AG le 21 mai 2022

Chorale la Cingalaize

Après deux années perturbées, la chorale intercommunale LA CINGALAIZE a repris son rythme de croisière en septembre 2021 dans la salle des fêtes de Bretteville-sur-Laize.

Le lundi de 20 h15 à 21h45, une quarantaine de choristes venus pour la plupart des communes de la CDC Cingal Suisse Normande chantent sous la direction de leur cheffe de chœur Sophie CADET.

Le 3 avril dernier, La Cingalaize, associée à la chorale Le Rigaudon de Caen, a chanté en faveur de l'association RETINA dans l'église de Saint-Sylvain.

L'association Les Amis de La Musique oeuvre pour le bon déroulement des concerts.

Le dernier a eu lieu le 3 juillet dans l'église d'Angoville où se sont réunis La Cingalaize et le groupe vocal Courants d'Airs.

L'ambiance y est sympathique, détendue et le répertoire très varié !

Si vous aimez chanter, n'hésitez pas à venir la rejoindre !

Inscriptions à la CDC : 02 31 79 61 61



Amicale des donneurs de sang du Cingal

Le don de sang permet de soigner un million de malades en France chaque année. Les besoins des patients en transfusion sont importants. Les réserves sont fragiles. Tous les groupes sanguins sont recherchés.

L'Amicale des donneurs de sang du Cingal a en charge la gestion des collectes de sang (collation et promotion) organisées par l'Établissement français du sang (EFS). Cinq collectes sont organisées chaque année (trois à Saint-Sylvain et deux à Bretteville-sur-Laize).

Les conditions pour donner :
Etre âgé de 18 à 70 ans et être en bonne santé
Se munir d'une carte d'identité.
Prendre rendez-vous sur le site de l'EFS <https://mon-rdv-dondesang.efs.sante.fr/>

Les quatre étapes du don du sang

1. Accueil par une équipe médicale
2. Entretien avec un médecin qui détermine si le donneur est apte ou non
3. Le prélèvement dure une dizaine de minutes
4. Après le don, le donneur est accueilli dans l'espace repos où une collation lui est offerte.

Les prochains dons du sang en 2022

Le vendredi 9 septembre, de 16 h à 19 h 30, à la salle des fêtes de Bretteville-sur-Laize

Le vendredi 16 décembre, de 16 h à 19 h 30, à la salle polyvalente de Saint-Sylvain.



A associations

L'essor du Val Clair

La saison 2021/2022 compte 450 usagers, effectif en hausse. Les activités sont réparties sur les communes de Bretteville-sur-Laize et Saint-Sylvain.

Sections SPORTIVES

- Badminton (6 ans à adulte)
- Tennis de Table (6 ans à adulte)
- Maxi Sport (8-13 ans)
- Gym Ludique (3-5 ans)



Sections CULTURELLES

- Danse Moderne (3 ans à adultes)
- Zumba (8-13 ans)
- Théâtre (5 ans à ado)
- Les mercredis Loisirs et le Centre de Loisirs : Animations périscolaires et extrascolaires les mercredis et à chaque période de vacances scolaires pour les jeunes de 6 à 15 ans.

Nous réunissons des adhérents qui viennent de plus de 45 communes alentours.

Nos sections sont toutes encadrées par des professeurs diplômés et qualifiés.

Durant cette année, nous avons recruté un salarié en contrat d'apprentissage qui est en charge de soutenir notre salarié dans le domaine sportif et administratif.

N'hésitez pas à nous suivre sur notre page facebook (vidéos, photos et infos au quotidien)

RENSEIGNEMENTS : 09.73.86.35.25
assessor.valclair@dbmail.com

Association Sekoly

Créée en mai 2005, l'association Sekoly (école en malgache) a pour but d'aider une école publique malgache dans la région de Majunga, l'école Andranomangatsiaka, à Maevatanana. Cette école scolarise 1 350 élèves répartis en 26 classes, sur 2 groupes scolaires. Les recettes des différentes manifestations, les subventions des communes, les dons et les cotisations ont permis de subventionner des postes d'enseignants, la construction d'une cantine, de financer des repas pour près de 200 élèves chaque année, et du matériel pédagogique. Les sommes envoyées pour l'école (9 000 € en moyenne chaque année) sont gérées sur place par l'association Toky qui relaie ainsi l'action de Sekoly.

Le président fondateur de Sekoly, Claude-Alain Ramboarivivo, a décidé cette année de passer la main et de prendre une retraite bien méritée après 17 ans d'exercice. L'assemblée générale du 2 avril 2022 a entériné cette démission et a mis en place une nouvelle organisation. Auparavant à Saint-Germain-le-Vasson, son siège social a été transféré à la mairie de Bretteville-sur-Laize. Le nouvel exécutif est composé de trois vice-présidents (Véronique Stéphan, Cécile Gallas et Philippe Duclos)

Plusieurs animations sont au programme du second semestre :

Une randonnée pédestre et un barbecue en partenariat avec La Rando gouvixoise, le dimanche 3 juillet 2022.

Une soirée terrasse, le 27 août, à la mairie de Bretteville-sur-Laize, en partenariat avec la municipalité de Bretteville-sur-Laize.

Un repas dansant probablement le 19 novembre 2022 (lieu à déterminer)

Un concert avec deux ou trois chorales dont La Cingalaize à l'église de Bretteville-sur-Laize (date à déterminer)

Une représentation théâtrale par la compagnie de La Lanterne, le samedi 26 novembre, à la salle de spectacle de Bretteville-sur-Laize.



Association WESTARTDANCE

Le breakdance est un Art sportif issu du hip hop, qui a traversé les

générations, des années 1970 sur les pavés du Bronx aux Etats-Unis jusqu'aux scènes des Jeux Olympique de 2024.

L'introduction du breakdance aux Jeux Olympiques 2024 permettra aux enfants de s'intéresser et de découvrir cette discipline qui abrite beaucoup de

valeurs comme le respect, l'amitié, le dépassement de soi et le partage.

Les jeunes s'entraînent et se préparent, coachés par Anis Metaï, pour des spectacles et des battles, compétitions dans lesquelles s'affrontent des B-Boys et des B-Girls, à l'aide de figures acrobatiques ou au sol.

Facebook et Instagram « WESTARTDANCE »
METAÏ ANIS, référent Breaking, au 06 51 88 48 89
westartdance.association@gmail.com
<https://www.westartdance.com>



BRETTEVILLE BASKET CINGAL

Envie d'évoluer dans un club familial où l'ambiance est conviviale ? Venez nous rejoindre au Bretteville Basket Cingal. Nous vous accueillons sur le site du gymnase du collège à Bretteville-sur-Laize au sein de la communauté de communes Cingal-Suisse Normande, où nous formons nos jeunes licenciés dès l'âge de 5 ans. Les moins de 7 ans sont accueillis le samedi matin et nos différentes équipes, de U9 à séniors évoluent en championnat départemental ou régional.

Nous assurons des entraînements de qualité notamment avec la présence d'un nouvel encadrant en BPJEPS et l'ensemble de nos bénévoles qualifiés et investis. Aussi, l'encadrement des matches qui ont lieu les samedis et / ou dimanches matin durant toute la saison de championnat est assuré.

Nous organisons également, chaque année, Les Trophées du Cingal le 2^{ème} week-end de juin, notre grand tournoi de basket qui regroupe plus de 60 équipes de basketteurs âgés de 7 à 13 ans venus de toute la région mais également de la région parisienne et des Pays de la Loire. Cet événement permet de clôturer la saison de manière conviviale tout en pratiquant notre passion.

Nous organisons également nos traditionnelles manifestations, à savoir le goûter de Noël et la soirée dansante, afin de partager quelques bons moments. Nous avons, cette saison, organisé notre 1er séjour au ski, ce qui a permis à 39 enfants de la CDC de découvrir ou redécouvrir la montagne. Celui-ci ayant été un succès, nous réitérerons ce séjour l'an prochain...

Pour plus d'information sur notre association, vous pouvez nous contacter par mail à bbcingal@gmail.com.

N'hésitez pas à nous rejoindre afin de participer à la vie de notre club !



Rejoignez les ZamZam'B, l'association de danse et de percussions africaines à Bretteville-sur-Laize ! Les cours sont assurés chaque jeudi par deux artistes professionnels Wens Bazemo (danseur, chorégraphe) et Hamed Traoré (percussionniste, chanteur) et percussions en live.

Rentrée des cours le jeudi 8 septembre 2022 au gymnase 2, derrière le collège.

La recette du bonheur chez les ZamZam'B, c'est chaleur plus convivialité et toujours bonne humeur !

Cours de danse africaine enfants dès 5 ans :

18H00 - 18H45 : 170 € l'année

Cours de djembé Ados et adultes tous niveaux :

18H50 - 20H05 : 200 € l'année

Cours danse africaine adultes tous niveaux :

20H15 - 21H45 : 215 € l'année. (Possibilité carte de 10 séances)

2 cours d'essai offerts et facilités de paiement.

Nous serons heureux de vous retrouver dès la rentrée !

Renseignements et inscriptions au 06 09 06 43 66 ou par mail à asso zamzamb14@gmail.com



Secours Catholique

Le Secours Catholique est une association reconnue d'utilité publique. Elle est composée actuellement d'une quinzaine de bénévoles. Le Secours Catholique organise quelques événements locaux permettant de recueillir des fonds (braderie, vente de bougies au moment de Noël, repas pâtes, dons anonymes, quêtes, etc). Ces derniers représentent la moitié de notre recette locale, l'autre moitié est financée par des subventions en majorité venant des 21 communes qui nous sont confiées autour de Bretteville-sur-Laize.

Grâce à ces fonds, le Secours Catholique intervient à la demande des services sociaux et quelquefois des CCAS pour aider toute forme de besoins (secours d'urgence : eau, EDF, chauffage et surtout des colis alimentaires).

En partenariat avec la Banque Alimentaire, notre groupe intervient deux week-ends par an à l'entrée de Carrefour Contact à Bretteville-sur-Laize. Les

bénévoles distribuent un flyer contenant un code-barres préalablement enregistré par le service informatique de la grande surface. Au lendemain du week-end de collecte, les gérants (que l'on remercie vivement de leur engagement) dressent avec nous le bilan des flyers validés. Nous obtenons ainsi une somme nous permettant d'acheter les produits manquant à notre épicerie solidaire. Un autre point de collecte traditionnel est également en place à Carrefour Express à Saint-Sylvain.

L'autre approvisionnement de notre épicerie solidaire provient de la Banque Alimentaire départementale que l'on sollicite toutes les trois semaines.

Chaque lundi matin de 10h à 12h, une permanence située dans les logements de fonction de l'ancienne école route d'Urville à Gouvix permet aux bénéficiaires de nous rencontrer selon leurs besoins.

Le groupe du Secours Catholique secteur de Bretteville-sur-Laize



Gym Seniors Bretteville-sur-Laize

Depuis septembre 2021, les activités gym douce ont repris au gymnase tous les mercredis matin, 35 personnes sont régulièrement présentes.

Lors de notre réunion préparatoire, nous avons rendu hommage à Hervé Le Pessec, qui nous a accompagnés pendant si longtemps et toujours avec convivialité.

Evelyne maintenant nous rend notre souplesse et notre tonus : l'un d'entre nous a plus de 90 ans ! Cette heure hebdomadaire de gym apporte un renouveau de rencontres et de bien-être.

Nous vous proposons, durant nos premières séances de septembre, de venir faire un essai gratuit de notre activité.

Vous pouvez nous contacter :

Anne-Marie au 06 47 40 75 61

Michel au 06 52 32 53 68

Comité de jumelage du Cingal

Le comité de jumelage du Cingal est une association qui regroupe 13 communes, un peu plus de 70 personnes de tous âges, ayant pour objectif d'entretenir des échanges culturels, éducatifs, sociaux avec notre commune jumelle de Markt Massbach en Basse Franconie. Habituellement, nous organisons un échange intergénérationnel le week-end de l'Ascension. En mars dernier, pour la 3^{ème} année consécutive et à notre très grand regret, les conditions incertaines liées à la pandémie et la guerre en Ukraine, nous ont contraints à annuler notre rencontre. A l'automne, nous espérons reprendre nos activités et organiser une soirée festive autour de la bière.

Pour plus d'informations, n'hésitez pas à contacter l'un d'entre nous :

Présidente : Anne-Marie BRETEAU, 07 80 08 86 94, annemarie.breteau@orange.fr

Vice-présidente : Marie-Paule VARIGNY

Secrétaire : Eric VIAUD

Trésorier : Julien RIEUX



Le Cingal Football Club

Le Cingal Football Club, avec 203 licenciés, est composé de :

- 2 équipes séniors en D1 et D2 cette saison. 53 joueurs licenciés pour 41 joueurs actifs sur la saison.

Le groupe D1 termine 5^{ème}

du championnat après avoir longtemps espéré une possible accession en R3. L'équipe D2 termine 10^{ème} et donc sera reléguée la saison à venir. Si la reprise a été difficile après 2 années de Covid, le nombre de jeunes joueurs qui auront porté fièrement le maillot du Cingal cette saison est prometteur pour l'avenir.

- L'équipe vétérans de D3, encadrée par Marcel Legendre et Médéric Legoux, à l'ambiance toujours conviviale, est composée d'une trentaine de joueurs.

- Le club a engagé des équipes dans presque toutes les catégories de jeunes cette saison et l'ensemble des résultats est globalement très satisfaisant. L'école de foot, gérée par Christophe Auvray, a été complètement restructurée et a proposé tout au long de la saison des entraînements structurés et de qualité avec des

spécifiques gardien à partir de la catégorie U10.

- L'équipe féminine, en entente avec Thury-Harcourt, complètement renouvelée, évolue en D2.

L'objectif sportif du club est le maintien en D1 voire une montée en R3 pour l'équipe 1^{ère} et le maintien en D2 pour l'équipe 2.

Le club recrute de nouveaux joueurs ou joueuses pour la section jeunes toutes catégories confondues et également en séniors.

Contact : M. Mathias LOISY au 06 65 46 03 90, nouveau responsable école de foot à la rentrée 2022-2023 et responsable séniors.

En hommage à l'ancien président Thierry COLLADO, le tournoi jeunes initié en 2021 en son honneur a accueilli 48 équipes, les 18 et 19 juin.

Le club a organisé une soirée Partenaires le 2 novembre afin de remercier les sponsors de leur soutien, une soirée Loto le 6 novembre 2021 à Bretteville-sur-Laize, un marché de Noël le 18 décembre 2021 et le traditionnel vide-greniers le 1er mai 2022 à Bretteville-sur-Laize après deux ans d'absence pour cause de pandémie.

Un grand merci aux sponsors et aux commerçants de Bretteville-sur-Laize qui nous aident lors des manifestations ainsi qu'à la mairie de Bretteville-sur-Laize pour son soutien financier et logistique et pour la rénovation du nouveau terrain d'honneur.

A associations



APE de l'école des 4 vents

L'APE de l'école des 4 vents de Bretteville-sur-Laize est un groupe de parents très motivés. Nous organisons des évènements tout le long de l'année scolaire pour récolter des fonds qui permettront aux enfants de faire des activités ou des sorties avec l'école. Nous étions présents avec les associations au Noël organisé par la Mairie à la salle des fêtes. Nous avons proposé une après-midi jeu où les parents et les enfants ont pu jouer ensemble à des jeux de société. Les fonds de l'APÉ ont permis de faire des activités tels que les rollers et les danses africaines.

Le 21 mai, nous avons organisé une super boum pour les enfants de l'école.

Et le grand final aura lieu le 3 juillet avec la kermesse de l'école, nous attendons beaucoup de monde car c'est le rendez-vous de l'année ! Les CM2 vont recevoir leur diplôme de fin d'année avant de nous quitter pour le collège, les enfants vont danser le matin et pourront profiter de toutes les activités proposées l'après-midi après le repas du midi.

Nous espérons la présence et l'aide des parents pour préparer ce bel évènement.

APE des 4 Vents

Justine, Christine, Alexandra, Marie, Valérie et Carine

Facebook : APEBSL

06 45 70 47 83



L'Association **A Laize/Scène** travaille conjointement avec la commission culturelle de Bretteville-sur-Laize.

Créé en 2018, ce dispositif associatif est nécessaire pour promouvoir les différentes manifestations culturelles de la commune.

Le dynamisme de ses membres les amène à être très impliqués dans les différentes actions menées telles que « Les semaines de Quilly » :

Rendez-vous cette année, du 17 septembre au 2 octobre pour cet événement culturel consacré à LA SUÈDE !

Au programme : 3 expositions, cinéma, CONCERT-REPAS ABBA le samedi 1^{er} octobre...



Un bureau élu, une dizaine de membres et une liberté d'action aident ainsi la municipalité dans l'organisation de différentes manifestations : l'association propose des concerts, des pièces de théâtre et des expositions dont elle organise la plupart des vernissages.

L'association A Laize/Scène ne demande qu'à s'agrandir afin d'ouvrir de nouveaux horizons avec des idées nouvelles. N'hésitez pas à venir la rejoindre pour contribuer aux actions culturelles.

Contact mairie : 02 31 23 50 02

L'ADMR EN ACTION

ENFANCE ET PARENTALITÉ

Garde d'enfants à domicile

Soutien à la parentalité

Accueils collectifs

Aide et soins à domicile

Accompagnement à domicile

Accompagnement hors domicile

Aide au répit

ACCOMPAGNEMENT DU HANDICAP

SERVICES ET SOINS AUX SÉNIORS

Aide et soins à domicile

Livraison de repas à domicile

Actions de prévention de la perte d'autonomie

Transport accompagné

Aide aux aidants

Entretien du logement

Entretien du linge

Petits travaux de jardinage et de bricolage

ENTRETIEN DE LA MAISON



pour tous, toute la vie, partout

Présidente : Karine LEBRETON
07.62.04.16.47

4 rue de Paixhans

14680 BRETTEVILLE-SUR-LAIZE

02.31.26.50.19

bret.laize@fed14.admr.org



Pourquoi recourir à un conciliateur de justice ?

- D'une manière générale pour tous les litiges de la vie courante qui vous empoisonnent la vie.

Si jamais ce litige ou ce conflit se révélait après examen ne pas être du ressort du conciliateur, celui-ci vous indiquera alors vers quels types d'interlocuteurs vous diriger.

- Et pour ne pas avoir à porter l'affaire devant un tribunal.

L'unique objectif de la conciliation est en effet de résoudre le conflit à l'amiable, afin d'éviter une action judiciaire qui ne peut en effet être que très longue, coûteuse (en argent, mais aussi en tracas), et aléatoire (car on ne peut jamais prévoir comment le juge tranchera, même si l'on croit connaître le droit).

Remarque : Le conciliateur n'est ni juge, ni conseiller juridique, ni l'avocat de quiconque ; il n'a donc pas à dire qui a tort ou raison. Il est par ailleurs soumis à la double obligation de confidentialité et de neutralité, et peut être saisi directement (voir coordonnées ci-dessous), ainsi que de différentes autres façons, très simples (se renseigner sur internet ou au conseil départemental de l'accès au droit (CDAD) le plus proche).

Comment se déroule la conciliation ?

Soit le conciliateur rencontre individuellement chacune des parties et fait ensuite l'interface entre elles (et les autres éventuelles parties prenantes), par tous moyens et autant que nécessaire ; notamment si les parties ne souhaitent pas ou s'il n'est pas possible qu'une confrontation soit organisée.

Soit le conciliateur, après avoir rencontré et entendu chacune des parties, organise et anime une ou plusieurs séances de conciliation ; éventuellement suivies d'échanges complémentaires.

A l'issue de cette première étape :

- Soit le problème disparaît de lui-même (ce qui peut être notamment le cas lorsque celui-ci résulte d'une absence ou d'une insuffisance de dialogue entre les parties)

- Soit on parvient à un accord oral entre les parties sur une solution simple et rapide.

Soit on aboutit à un accord écrit, et donc plus formel, entre les parties qui peut être un courrier ou un mail, engageant l'une des parties vis-à-vis de l'autre,

- mais qui peut également être un constat d'accord, officiel, rédigé par le conciliateur, prévoyant précisément les engagements réciproques des deux parties, ainsi que les délais et conditions associés.

- Ce document peut n'être signé que par les parties et le conciliateur,

- mais il peut en plus être homologué par le tribunal judiciaire (pour lui donner force exécutoire)

Soit la conciliation échoue ; le conciliateur rédige alors une attestation de non-conciliation qui permettra aux parties, si elles le souhaitent, d'intenter une action judiciaire.

Coordonnées du conciliateur :

Jean HUREAU
jean.hureau@conciliateurdejustice.fr
06 61 06 01 68

Permanences à la mairie de Bretteville-sur-Laize :
tous les 4èmes mercredis matin du mois.

NB : Le conciliateur étant un bénévole, son intervention est entièrement gratuite.

France services



une aide à votre porte pour vos démarches administratives.

La labellisation « FRANCE SERVICES » de la mairie et du POINT INFO 14 permet dorénavant aux Brettevillais d'accéder en un seul et même lieu, aux principaux organismes de services publics FINANCES PUBLIQUES (Impôts), ASSURANCE MALADIE, ALLOCATIONS FAMILIALES, ASSURANCE RETRAITE, PREFECTURE, POLE EMPLOI, LA POSTE, MSA (Mutualité Sociale Agricole), POINT JUSTICE (anciennement CDAD : Centre d'Accès aux Droits), BIOMASSE (SOLIHA).

Pour tout renseignement, les agents « France services » assurent une permanence quotidienne sans rendez-vous, dans les horaires suivants :

- Lundi, mardi, jeudi : 9h - 12h / 13h30 - 16h30
- Mercredi : 9h - 12h
- Vendredi : 9h - 12h / 13h30 - 16h

Un ordinateur libre-service est également à disposition sans rendez-vous au rez-de-chaussée de la mairie.

Quelles sont les démarches qui peuvent être réalisées par les Brettevillais ?

- Déclaration des revenus
- Demande de permis de conduire, pré-demande de carte d'identité et de passeport
- Demande d'aide (Allocation logement, RSA, retraite)
- Création de leur espace Pôle Emploi
- Gestion de leur compte « Améli »

Le POINT INFO 14 reçoit sur rendez-vous les lundis, mardis, jeudis entre 8h30 - 12h et 13h - 17h, et le vendredi entre 8h30 - 12h et 13h - 16h. Cette aide aux premières démarches, est ouverte à tous les usagers quel que soit leur lieu d'habitation. Ce service est également habilité à orienter les demandes auprès d'autres organismes tels que la MDPH (Maison Départementale des Personnes Handicapées), la CCI Caen Normandie (Chambre de commerce et d'Industrie), l'URSSAF, l'association MATHILDE, le SDEC ENERGIE, le CIDFF (Centre d'Information sur les Droits des Femmes), l'armée de terre, ENEDIS.

Le label « France Services » assure aux habitants des communes rurales un retour du service au cœur de leurs territoires, dispensé par des conseillers à leur écoute, avec un niveau garanti de qualité.

FRANCE SERVICES de BRETTEVILLE-SUR-LAIZE :
02 31 23 49 47

Informations pratiques sur france-services.gouv.fr

Règles de bon voisinage...

Ma commune et mon chien : je ramasse à l'aide d'un sac à déjections canines. Pour rappel, des sacs sont disponibles gratuitement à la mairie.

Quand tondre votre pelouse et tailler vos haies ? Les horaires pour tondre les pelouses et tailler les haies, et pour effectuer tous types de travaux bruyants, sont les suivants :

- les jours ouvrables : de 8h30 à 12h et de 13h30 à 19h
- les samedis : de 9h à 12h et de 14h à 18h
- les dimanches et jours fériés : de 10h à 12h



2022, l'économie locale en quelques chiffres

Depuis la loi NOTRe de 2017, le développement économique local est porté par la Région Normandie, qui coordonne les actions et prend en charge les aides aux entreprises, et la communauté de communes, qui exerce avec la commune la compétence relative à l'immobilier d'entreprises. La commune demeure un acteur privilégié de l'économie locale qu'elle anime au travers :

- des relations avec les commerçants et artisans (documents d'urbanisme, animation de la vie économique locale...);
- de la gestion du marché hebdomadaire, des marchés ponctuels de proximité, du commerce non sédentaire ;
- du pilotage de projets de développement économique (ancienne Scop Bouchard, bâtiment de La Poste) ;
- de la participation au développement de l'offre immobilière (ZA du Cingal, bâtiment de l'ancienne perception...)

COMMERCES



SERVICES



PROFESSIONNELS DE SANTÉ



ENSEIGNEMENT, ADMINISTRATION ET ACTION SOCIALE



Un cabinet paramédical en plein centre du village



La commune est aujourd'hui bien dotée en professionnels de la santé. Cette offre s'est encore renforcée récemment avec l'installation rue du Général-de-Gaulle, dans les locaux de l'ancienne perception loués par la commune, de deux psychomotriciennes, un ergothérapeute, un ostéopathe, une psychologue clinicienne et une spécialiste des thérapies brèves et du coaching. Les Brettevillais et les habitants des alentours disposent ainsi de l'équivalent d'une maison de la santé. Il leur suffit de prendre rendez-vous pour avoir accès à ces services.

Les six professionnels paramédicaux sont :

- Adèle Grigy, psychomotricienne
07 69 97 93 96
- Marion Meurisse, psychomotricienne
06 81 85 19 99
- Camille Le Goff, ergothérapeute
06 78 96 76 95
- Bastien Kostrz, ostéopathe
06 10 54 96 47
- Héloïse Ribot, thérapies brèves, coaching, hypnose
06 86 68 26 06
- Ludivine Bourgerie, psychologue clinicienne
06 15 18 23 25

Economie locale

CULTURE ET ÉLEVAGE

Un ancrage territorial ancien



UN TISSU IMPORTANT DE PETITES ACTIVITÉS (hors agriculture, santé et autres commerces de proximité)



PRINCIPALES ENTREPRISES EN TERMES DE CHIFFRE D'AFFAIRES ET D'EMPLOI

ENTREPRISES	ACTIVITÉS	LOCALISATION
1. SCOP BOUCHARD	Commerce de gros de matériel agricole	ZA du Cingal
2. FLORO TP	Travaux publics	ZA des Hautes Varendes
3. BRINJURA (CARREFOUR CONTACT)	Supermarché	ZA des Hautes Varendes
4. SBTP (BIHEL TRAVAUX PUBLICS)	Travaux publics	ZA des Hautes Varendes
5. LES CHANTERELLES	Hébergement pour personnes âgées	La Moissonnière
6. AKCS OLIVIER	Travaux publics	ZA des Hautes Varendes
7. HEURBIZE (DANIEL MOQUET SIGNE VOS ALLÉES)	Aménagement paysager	ZA des Hautes Varendes (Prochainement ZA du Cingal)

ACTEURS DE L'ECONOMIE SOCIALE ET SOLIDAIRE

CATÉGORIES	NOMBRE	DONT	NOMBRE
ASSOCIATIONS	32	Associations d'insertion	4
		Mutuelle	1
		Associations loi 1901	27
COOPERATIVES	3	SCOP	2
		Banque coopérative	1
TOTAL	35		35

UN PÔLE D'EMPLOIS IMPORTANT

1169
ACTIFS ÂGÉS DE 15 ANS ET PLUS

851
ACTIFS BRETTEVILLAIS AVEC UN EMPLOI

***74,41%**
TAUX D'ACTIFS ENTRANT SUR LE TERRITOIRE COMMUNAL

72%
TAUX D'EMPLOI

25,59%
EMPLOIS POURVUS PAR DES BRETTEVILLAIS

79,8%
TAUX D'ACTIVITÉ

719
EMPLOIS LOCAUX

84,49%
TAUX DE CONCENTRATION D'EMPLOI

*74,41% > 60% : pôles d'emplois secondaires
INSEE 2018

Crédit photo : Bionatics



Comment s'organisait la vie économique brettevillaise en 1836

Cartes postales : collection Bernard Delaquaize



Boutique Bellou



Boucherie Leprince



Hôtel Saint-Pierre



Horlogerie Hays

D'après le plus ancien recensement de population, celui de 1836, la commune de Bretteville-sur-Laize comptait 960 habitants (le village de Quilly sera rattaché à la commune en 1856).

Les Brettevillais travaillaient sur le territoire de la commune et une part importante de leur activité visait à satisfaire des besoins locaux. Les jardins satisfaisaient en grande partie les besoins alimentaires et le complément se faisait auprès des commerçants du village ou des communes limitrophes. Maréchaux-ferrants, charrons, taillandiers ou encore chaudronniers fabriquaient outils et ustensiles, tandis que tailleurs, couturières, brodeuses ou encore cordonniers façonnaient vêtements ou chaussures.



Rémouleur dans la Vallée de la Laize

Le Rémouleur ou Gagne-Petit

Dans les « Cent et sept cris que l'on crie journellement à Paris, imprimé par Anthoine Truquet, painctre, en mai 1545, » on trouve ainsi noté le cri de « l'Esmouleur » au XVI^e siècle.

L'ESMOULEUR

Argent m'y faut gagner petit
 Au mestier n'a pas grand rescousse
 Mon acquest est si petit
 Que je ne puis emplir ma bourse.

L'Esmouleur ou Rémouleur ambulante portait aussi l'appellation de Gagne-Petit, par allusion au faible profit qu'il retirait de son métier.

« Pauvre compagnon coutelier qui roule devant soi ou qui porte sur son dos une petite boutique garnie d'une meule, d'un marteau et d'une pierre à affiler, pour aiguiser et raccommoder les divers ouvrages de menue coutellerie. On l'appelle Gagne-Petit, du gain médiocre dont il se contente. »

Le cri s'est perpétué dans les siècles suivants, avec de sensibles variantes, et le remouleur aujourd'hui annonce son passage en criant :

« A r' passer couteaux, ciseaux... »

1908/ sources : AD14, 14T/23/1/1

DOSSIER

Une activité industrielle se développait autour de la production de blé, d'huile et surtout du cuir, grande pourvoyeuse d'emplois. La Laize et le Val Clair faisaient fonctionner plusieurs moulins, à blé, à huile et à tan. Secteur important de l'économie locale, la tannerie était structurée autour d'un réseau de petites entreprises implantées le long de la Laize.

La dentelle était une activité brettevillaise prépondérante puisqu'elle employait 266 dentellières en 1836. Les dentellières étaient des ouvrières très qualifiées qui travaillaient depuis leur domicile. Elles recevaient les commandes des fabricants via des intermédiaires locaux rémunérés par commissions qui se chargeaient de l'expédition des pièces de dentelle. Plusieurs dentellières pouvaient être mobilisées pour une même pièce.

Quelques familles généraient une part importante de l'activité économique via leur domesticité, via les exploitations agricoles et via la propriété d'activités industrielles. Le château de la Bijude et celui de Bretteville employaient des Brettevillais comme domestiques. Les exploitations agricoles requéraient régulièrement une main-d'œuvre importante. Les grandes tanneries employaient des ouvriers à l'année. Certaines familles étaient présentes dans plusieurs activités. Par exemple, quelques décennies plus tard, la famille Coutances organisait à la fois le travail du cuir et celui de la dentelle ou de la broderie.

L'activité la plus précaire était celle des 90 journaliers de la commune. Payés à la journée, ils accomplissaient les tâches ne demandant pas de qualifications particulières. L'activité de dentellière de l'épouse voire des filles devenait alors essentielle dans l'économie familiale.



«Dentellières d'hier, d'aujourd'hui et de demain», La Revue illustrée du Calvados, 1910 (AD14, 14T/23/1/2/2)



Taille de la vigne

Petite abbaye Intérieur de la ferme



Lavoir aux environs de Bretteville-sur-Laize



Bûcherons en forêt



Les tanneries



Tannerie et passerelle sur la Laize



Hôtel de ville et gendarmerie

Main-d'œuvre

90 journaliers (ières)

Commerces

10 marchands (andes)
7 boulangers (ères)
4 aubergistes
3 bouchers (ères)
3 épiciers (ères)
2 panetiers
1 cabaretière
1 croquetière
1 horloger

Textile & habillement

266 dentellières
13 couturières
12 blanchisseuses
7 brodeuses
6 cordonniers
6 tisserands
5 tailleurs (euses)
3 fileuses
3 sabotiers
1 peigneur de lin
1 teinturier

Artisanat

15 meuniers (ières)
4 voituriers
3 bourreliers
3 corroyeurs

3 maréchaux

2 cerclaires
2 chaudronniers
2 sculpteurs
1 barillier
1 carrier
1 charron
1 émouleur
1 équarrisseuse
1 taillandier
1 tourneur

Métiers du bâtiment

6 maçons
5 charpentiers
5 menuisiers
3 couvreurs
2 serruriers
1 scieur de bois

Métiers agricoles

12 cultivateurs (trices)
6 jardiniers
1 fermier
1 pâtre

Administration/droit/éducation

5 soldats en service
2 maîtres d'école
2 huissiers
1 clerk d'huissier

1 notaire

1 clerk de notaire
1 greffier de la justice de paix
1 perceuteur
1 élève en droit
1 garde champêtre

Industrie

58 tanneurs (euses)
5 huiliers
2 charpentiers à tan
2 meuniers à tan

Santé

3 pharmaciens
2 médecins
2 barbiers
1 élève en pharmacie

Domesticité

37 domestiques
4 gardes particuliers
2 concierges

Religion

1 curé
1 abbé
(NDLR : vicaire)
1 élève ecclésiastique
(NDLR : séminariste)



une aide ciblée sur l'emploi des jeunes

Association créée le 1er février 1985, la Mission Locale Caen la Mer Calvados Centre (ML3C) exerce une mission de service public de proximité (61 points d'accueil et 46 conseillers) dont la mission est l'accompagnement des jeunes de 16 à 25 ans dans leur projet de vie et leur insertion sociale et professionnelle.

Cet accompagnement s'exerce sur l'ensemble des leviers qui favorisent l'insertion : emploi, formation, orientation, mobilité, logement, santé, accès à la culture et aux loisirs. Pour ce faire, la Mission Locale dispose d'un réseau diversifié de partenaires : entreprises du secteur public et privé, collectivités locales et territoriales, associations. Cet accompagnement se matérialise par un suivi personnalisé avec un conseiller référent au plus proche du lieu de résidence du jeune.

L'emploi, la formation et l'orientation du jeune constituent des axes majeurs de la Mission Locale qui organise des ateliers sur différents thèmes de la vie professionnelle : orientation, rédaction de CV et lettre de motivation, préparation aux entretiens d'embauche. Pour favoriser les expériences professionnelles, elle dispose également du dispositif de la « garantie jeune » d'une durée d'un an qui permet au jeune de consolider ses acquis par le parrainage de

professionnels.

La mobilité et le logement sont des facteurs qui contribuent fortement à l'embauche d'un salarié. Parmi les outils mis à disposition auprès des jeunes pour favoriser leur recherche d'emploi, peuvent être cités :

- L'accompagnement au code de la route, l'utilisation d'un simulateur de conduite, une aide au financement du permis, une plate-forme mobilité Caen la Mer qui accompagne à l'achat ou la location de scooter ou de véhicule, un « passe Monde » : bourse régionale pour aider à la mobilité internationale ;
- L'information et le conseil sur le logement, la mise en relation avec les acteurs du logement.

Les jeunes de notre commune relèvent du point d'accueil de Falaise qui gère les dossiers des communautés de communes du Pays de Falaise et du Cingal-Suisse Normande.

Quelques chiffres pour cette dernière en 2021 : 184 jeunes ont été accompagnés dont 90 ont été reçus en premier accueil. Parmi ces 184 jeunes, 159 ont « démarré une situation » soit : 82 par un contrat de travail, 9 par un contrat en alternance, 26 en formation ou rescolarisation, 37 en stage d'immersion et enfin 5 en contrat de service civique.

La Mission Locale effectue une permanence tous les mercredis matin dans les locaux de la mairie.

Pour obtenir un rendez-vous, contacter l'antenne de Falaise, 5000 Avenue de la Crosse, au 02 31 90 23 92, accueil du lundi au vendredi de 8h30 à 12h30 et de 13h30 à 17h30.

www.mlbn.fr ([http : mlbn.fr](http://mlbn.fr))

Le T.E.F, un atout pour l'emploi local

« Travail. Emploi. Formation », association implantée à Bretteville-sur-Laize, œuvre depuis plus de 30 ans dans les secteurs de l'emploi, de la réinsertion et de l'économie circulaire. Son action s'étend sur un vaste territoire géographique couvrant les 62 communes de la communauté de communes Cingal- Suisse Normande, Sud Caen, Argences ainsi que les portes de Falaise.

Son activité s'applique à tout demandeur d'emploi, sans contrainte d'âge, de nationalité et de santé.

Les salariés de l'association, accompagnés dans leurs démarches de recherche d'emploi par un conseiller en insertion, construisent un projet professionnel. Ils bénéficient d'un encadrement permanent, d'un soutien à la formation professionnelle et d'une aide à l'insertion professionnelle.

Cet « ensemblier » regroupe 4 structures :

-TEF DU CINGAL, association intermédiaire qui met à disposition ses salariés pour réaliser des travaux dans les métiers des espaces verts (pour les clients sans matériels), BTP, entretien, personnel de collectivité (cantine, garderie, ménage) et occasionnellement : transport à la demande, aide administrative et personnel de compagnie... Quelques chiffres pour 2021 :

- 29 salariés, dont 9 Brettevillais.

- Clientèle composée de 90 particuliers (78%) dont 12 brettevillais, 9 entreprises (8%) dont 2 brettevillaises (SBTP et Le Poney Club), 12 collectivités (10,5%), à savoir 9 communes avec la nôtre dont 8 sur le territoire du Cingal et 3 Centres Médicaux Sociaux dont celui de la commune mais aussi 4 associations (3,5%).

- 21654 heures facturées principalement aux particuliers (38%), aux collectivités (37%) et aux entreprises (19,6%).

- **VETIFER DU CINGAL**, atelier chantier d'insertion, spécialisé dans le domaine du textile (collecte de dons et réemploi de ceux-ci par la vente ou la transformation, lavage, repassage et retouches) qui emploie 17 salariés.

- **RESPIRE DU CINGAL**, «Ressourcerie d'Economie Solidaire par l'Insertion et le Respect de l'Environnement» atelier chantier d'insertion qui favorise la réutilisation de certains matériaux considérés comme des déchets de l'électroménager et du bois et qui emploie 17 salariés.

La Ressourcerie collecte aussi les dons de meubles, vaisselle, bibelots, livres, jouets et matériel de puériculture. Un magasin présente à la vente ces dons réutilisables qui ont été pour certains réparés ainsi que des créations ou transformation par « relooking ».

- **C.E.D.R.E. DU CINGAL** (Cap Entreprise pour le Développement et le Retour à l'Emploi) entreprise d'insertion créée le 14 mars 2022. Cette structure emploie 4 salariés. Son activité est le prolongement de celle du TEF dans les domaines des espaces verts et des travaux de rénovation auprès des entreprises. Contrairement au REF et pour ce type de clientèle, elle n'est pas assujettie à la contrainte de la limitation des heures facturées.

POUR POSTULER :

-Il faut être inscrit à Pôle Emploi et être éligible à l'IAE (Insertion par l'Activité Economique). De plus pour les ateliers chantiers d'insertion, il faut obligatoirement faire l'objet d'un positionnement par Pôle Emploi, la mission locale, Cap Emploi ou tout autre prescripteur.

- Rendez-vous sur le site : <https://www.tefducingal.fr> à la rubrique « demandeurs d'emploi ». Menu : « Pourquoi postuler, comment postuler, nos offres d'emploi »

CONTACTS :

3 Route de Fontenay, Lieu-dit « Les Riffets »

14680 Bretteville-sur-Laize

02 31 23 89 38 - contact@tefducingal.fr

Facebook - <https://www.tefducingal.fr>

Heures d'ouverture lundi au vendredi : 9h /12h - 14h /18h

LES PARTENAIRES :



Nouvelles activités

Line funéraire et marbrerie



Céline Tasset a ouvert, le 11 avril, Line funéraire et marbrerie, une entreprise de pompes funèbres. Elle est située au 9, rue de Quilly, en face de l'ancienne Scop Bouchard, tout près du bourg. Line prend en charge les obsèques de A à Z : la partie administrative, le transport, les soins du défunt et la cérémonie. Elle est

assistée d'une conseillère funéraire, Virginie Aubret. Joignable sept jours sur sept et 24 h sur 24
9, rue de Quilly.
06 65 01 91 31 / linefuneraire@gmail.com.

Changement de propriétaire au Vintage (burger, kebab, panini)

Mohammed Taleb est le nouveau propriétaire du Vintage, rue du Général-de-Gaulle. Il a pris le relais, le 15 janvier, de Franck et Sylvie. Le restaurateur n'a pas changé les menus connus des fidèles clients. Il cuisine Burger, Kebab et Panini. Le Vintage est ouvert les lundis, mardis, mercredis, de 11h30 à 14h et de 18h à 21h, le vendredi, de 11h30 à 14h, et de 18h à 22h, le samedi, de 18 h à 22 h, et le dimanche, de 18h à 21h. Le commerce est fermé le jeudi. Le Vintage, 4, rue du Général-de-Gaulle, 02 31 23 45 29.



AV2C : Alarme intrusion et vidéo surveillance

AV2C est le nom d'un nouveau commerce qui a ouvert, il y a quelques mois, rue du Général-Leclerc. C'est un showroom ouvert aux professionnels et particuliers. L'enseigne installe des alarmes, des vidéosurveillances, de la domotique (système d'automatisation qui permet d'améliorer le confort et la sécurité du foyer) et des portails. 2, rue du Général-Leclerc, 02 31 78 95 67. contact@av2c.fr

Dépannage informatique : MC-Informatique

Mathew Descamps a lancé au mois d'avril sa société MC-Informatique, venelle de la Résistance dans le centre du village. L'informaticien répare, dépanne, nettoie, optimise et effectue toutes les opérations de maintenance sur les PC, Smartphone, tablettes et consoles. La démarche est simple : il suffit de lui apporter son appareil défectueux. Il le réparera dans son atelier à un coût raisonnable. Il peut également se déplacer à domicile. Ce technicien fait en outre de l'infogérance. Il intervient auprès des petites entreprises et les communes pour gérer leur système informatique.

Venelle de la Résistance, Bretteville-sur-Laize
06 19 69 25 80 / 02 61 92 13 61 / mathew.descamps@sfr.fr



Un panneau d'offres d'emplois dans le hall de la mairie

Un panneau d'offres d'emplois est consultable dans le hall de la mairie, tous les jours, du lundi au vendredi. Les entreprises peuvent également y afficher leurs annonces.

Renseignements auprès du secrétariat au 02 31 23 50 02



Scop Bouchard

Vendredi 1^{er} avril : un marché de proximité, une réussite !

Le marché de proximité à l'ancienne Scop Bouchard, rue de Quilly, organisé par le comité des fêtes et la municipalité a connu un franc succès. Les exposants, des producteurs (bières, confitures, escargots, vin bio, miel, couscous, etc) et artisans locaux, et les visiteurs sont venus en nombre pour cette première animation proposée sur ce site appelé à devenir un tiers-lieu, un lieu de convivialité et de mixité sociale. A l'image de ce qu'a été cette édition de printemps animée par le trio Raymonde aventures et ses ventouses. Les jeux proposés par la Ligue de l'enseignement aux enfants et aux familles ont également beaucoup plu. De même que les petits fours concoctés par les salariés de l'association solidaire Tef du Cingal.



Samedi 30 avril : une journée pétanque organisée par le club de pétanque de Gouvix

Le club pétanque de Gouvix, le Cingal pétanque-club, utilise régulièrement les bâtiments de l'ancienne SCOP. Avec l'accord de la municipalité, Franck James, le président, et son équipe y ont aménagé des terrains dans la halle pour en faire un boulodrome provisoire. Ils ont accueilli, ce 30 avril, le matin, des jeunes sélectionnés de l'équipe du Calvados pour une séance d'entraînement en vue de futures compétitions. La journée s'est poursuivie l'après-midi avec un concours officiel jeunes auquel ont participé douze triplettes, soit trente-six licenciés de plusieurs clubs du département.



Mémoire et commémorations



Cérémonie du 8 mai

La commémoration du 78^{ème} anniversaire de la fin de la Seconde Guerre mondiale en Europe s'est déroulée en présence du commandant de la gendarmerie, des pompiers, de Clémentine Mouchel, maire de La Pommeraye, et Nathalie Larroze-Jardiné, principale du collège du Cingal. Après le dépôt des gerbes au monument aux morts, Bruno François, maire, a lu le message de Geneviève Darrieussecq, ministre déléguée auprès de la ministre des Armées, chargée de la Mémoire et des Anciens combattants.



Commémoration du 78^{ème} anniversaire du bombardement de la commune

La commune a commémoré le 10 juin, les bombardements qui ont détruit le centre du village, il y a 78 ans. Après la messe célébrée par l'abbé Bernard Mauger en présence d'une cinquantaine de personnes, Bruno François, maire, et deux Brettevillais qui ont vécu cette tragédie, ont déposé une gerbe à la stèle, place de la Mairie, en hommage aux victimes.



CCAS : Banque Alimentaire

La vie n'est pas toujours un long fleuve tranquille et les derniers événements le prouvent bien. Les conséquences financières annoncées pourraient être significatives pour certaines familles pour lesquelles une aide sera indispensable pour surmonter ces difficultés.

Parmi les acteurs sociaux, les communes, par le biais de leur CCAS, pourront agir au plus près de leurs administrés et leur apporter ce soutien.

Notre commune dispense des aides financières ponctuelles et a adhéré depuis le 15/02/2019 à la **Banque Alimentaire du Calvados**. Cette adhésion permet actuellement à 23 foyers de bénéficier régulièrement de colis alimentaires (épicerie et produits frais) préparés par une équipe de bénévoles.

Le coupon ci-après vous permettra de solliciter le CCAS **en toute confidentialité. Alors n'hésitez pas !**

Ce coupon est à remettre à l'attention du secrétariat en charge du CCAS, dans la boîte aux lettres de la mairie ou directement au secrétariat.



Banque Alimentaire du Calvados



Renseignements utiles pour solliciter l'aide de la Banque Alimentaire :

NOM : Prénom :

Adresse :

..... Téléphone :

Composition de la famille : Nombre de personnes, âge de chacun...:

.....

21 février 2022 à 20h

Soirée « A la bonne franquette »



C'est une animation pour adulte où le public a échangé sur ses coups de cœurs lecture dans une ambiance conviviale en partageant nourriture et boisson. Histoires d'en Jouer pour 17 personnes présentes !

30 avril 2022 à 10h30

Lectures de Pâques « Poulette se rebelle ! »

Histoires d'en jouer : une quarantaine de personnes étaient présentes.



12 mars 2022 à 10h

Lectures pour les petits « Les émotions »

Histoires d'en jouer pour une trentaine de personnes !

19 mars 2022 à 9h30 et 10h30

Initiation électro musiques actuelles

Animation proposée par Histoires d'en jouer et menée en partenariat avec l'association Planche Disques représentée par Gaspard. Les créneaux étaient complets en moins de 48 heures.



30 mai 2022 à 20h

Soirée « A la bonne franquette 2 »



13 avril 2022 à 10h

Ronde de lecture

Lectures partagées pour les tout petits (0-4 ans)

Histoires d'en jouer : il y a eu peu de fréquentation du fait des vacances scolaires.



25 juin 2022

Fête de la médiathèque



Expositions à Quilly

Exposition coup de pouce

Début mai : Eva Lemay Guerin



Exposition des artistes locaux

L'église de Quilly a accueilli du 14 au 29 mai l'exposition des artistes locaux du pays de Cingal-Suisse normande organisée par la commission culturelle de la municipalité. Vingt-cinq peintres, sculpteurs et photographes y ont participé : Mauricette Bell, Céline Belloni, François Callu, Lydie Castelain, Didier Castelain, Graziella Cherpin, Emmanuelle Crocquevieille, Marie-France Dalivoust, Dominique Dupont, Agnès Guesdon, Clémence Guesdon, Françoise Jacquet, Sylvie Jeannette, Alice

Joannes-Bernabé, Nicolas Lechevallier, Anne-Marie Letorey, Machka, Nathalie Malherbe, Huguette Médard, Estelle Moritz, Jacqueline Neel, Sarah Paviot, José-Manuel Pires-Dias, Cédric Salerne, Bernard Vivet.

Les trois photographes, Didier Castelain, Céline Belloni et José-Manuel Pires-Dias, exposent leurs clichés en plein air dans le bourg, boulevard des Alliés, place de la Mairie et place Cauchard. Ces photos sont appelées à voyager sur le territoire de la Communauté de communes Cingal-Suisse normande dans le cadre d'une expo itinérante.



Calendrier des manifestations 2022

Juillet 2022

- 8 : Fresque éphémère Baz'Art
- 13 : Restauration place de la mairie
- 13 : Feu d'artifice Fête nationale terrain de football de Fresney-le-Puceux
- 13 : Bal Fête nationale (SdF)
- 14 : Cérémonie Fête nationale (Place et SdF)

Septembre 2022

- 3 : Forum des Associations
- 9 : Collecte Amicale des donneurs de sang du Cingal (SdF)
- 15 au 17 : Déstockage Grande vente Respire du Cingal
- 17 septembre au 2 octobre Semaines de Quilly «La Suède»

Août 2022

- 27 : Concert de fin d'été (terrasse de la mairie)
- 27 août au 4 septembre Exposition Baz'Art (Quilly)

Octobre 2022

- 1^{er} : Repas Concert ABBA S. de Quilly (C et SdF)
- 8 : Repas des anciens (SdF)
- 15 : APE Halloween (SdF)
- 22 : Danse et musique d'Afrique de l'Ouest, groupe Mandé

Novembre 2022

- 5 : Soirée du Cingal Football Club (SdF)
- 11 : Commémoration Armistice (Place et SdF)
- 12 : Bal Country – Brett Country 14 (SdF)
- 19/20 : Représentation théâtrale – Les Troubadours de la Laize (SdF et C)
- 25 : Goûter Seniors (C et SdF)
- 26 : Représentation théâtrale Théâtre de la Lanterne (C)
- 27 : Repas – Amicale des pompiers (SdF)

Décembre 2022

- 3/4 : Représentation théâtrale Les Troubadours de la Laize (C)
- 10/11 : Marché de Noël (SdF)
- 17 : Spectacle de Noël du BBC (SdF)
- 18 : Goûter des anciens (SdF)



(SdF) : Salle des fêtes
(C) : Cinéma
(F) : Foyer communal

« Projet archéologie » au collège du Cingal

En juin dernier, tous les élèves de 6ème du collège du Cingal ont pu visiter les fouilles réalisées à proximité de leur collège : une nécropole datée de la fin de l'empire romain. Désormais passés en 5ème, les mêmes élèves ont poursuivi le « projet archéologie » sous diverses formes : activités pédagogiques en arts plastiques, histoire, latin, français, mais aussi webradio avec le professeur documentaliste et la présence de M. Hincker, archéologue attaché de conservation du patrimoine au service archéologie du Département du Calvados, intervenu au collège sur les métiers de l'archéologie et les rites funéraires. Enfin, un livret sur les métiers de l'archéologie, réalisé par la classe de 5ème B encadrée par ses professeurs et Mme Rohmer, graphiste, sera imprimé et distribué prochainement à tous les élèves de 5ème du collège. Il a été mis à disposition du public lors du vernissage qui a eu lieu le 14 juin 2022 dans l'église de Quilly, à Bretteville-sur-Laize.



Exposition à l'église de Quilly

14 juin 2022 : Inauguration de l'exposition «Ce qui reste, le cimetière antique de Quilly». Regards croisés d'art et d'archéologie par les élèves de 5ème du collège du Cingal. En collaboration avec l'artiste plasticien Pierre Barraud de Lagerie.

Visite guidée du Havre

Ce mardi 5 avril des élèves de 4ème du collège du Cingal sont partis en bus au Havre pour clôturer un projet pluri-disciplinaire, technologie, arts, français et histoire-géographique.

Visite d'un appartement

Le matin, ils sont partis à 8h20 pour environ 1h30 de bus. Une fois arrivés, ils ont été accueillis par des guides, devant la Maison du Patrimoine. Ils ont commencé par visiter un appartement qui a été rénové et meublé comme dans les années 50.

La ville a été reconstruite car plus de 12000 Allemands ont occupé Le Havre avant que la ville soit bombardée par les Américains dans la nuit du 5 au 6 septembre 1944. La guide Marie-Pierre Mullie a expliqué au petit groupe d'élèves pourquoi beaucoup de bâtiments sont en îlot : en partie pour la lumière, le silence, la cour qui se situe au centre constituant le cœur de l'îlot.

«Tous les appartements sont en béton, surtout pour sa résistance et son esthétique qu'aimait beaucoup Auguste Perret», a précisé leur guide. Les élèves de 4ème ont ensuite mangé sur la place Auguste Perret pour être bien dans l'ambiance, entourés d'immeubles datant de la reconstruction.

Le port du Havre

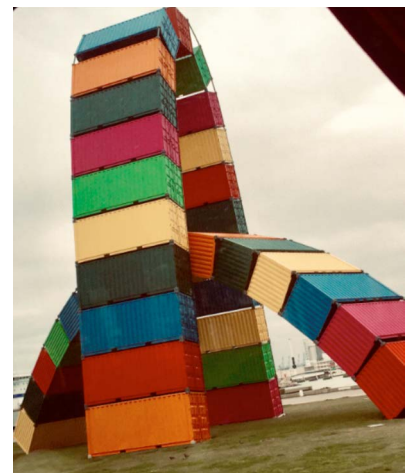
Une fois leur repas fini, les élèves ont repris le bus pour se rendre au port. Le Havre est le 2ème port français après Marseille pour le trafic de conteneurs. Un portique peut décharger 20000 conteneurs et coûte entre 6 à 12 millions d'euros.

Ensuite les jeunes sont entrés dans le Port Center pour parler de ce que le port peut recevoir comme bateaux : les porte-conteneurs, le pilote et les paquebots, les remorqueurs.

Après une grosse demi-heure les 4ème sont repartis avec David Lemieux un second guide pour continuer la visite mais en bus cette fois.

Ils sont passés sur l'Ecluse François 1er. Elle peut contenir deux bateaux à la fois car elle mesure 400 mètres de long ce qui est égal à 2 terrains de foot. Une écluse sert à mettre le même niveau d'eau dans le port.

Madison Mignot et Célia Saint Cyr, élèves du collège du Cingal



Mairie

Secrétariat : 02.31.23.50.02

Ouvert : du lundi au vendredi de 9h à 12h ; lundi, mardi et jeudi de 13h30 à 16h30 ; vendredi de 13h30 à 16h
secretariat@commune-brettevillesurlaize.com
bretteville-sur-laize.a3w.fr

Permanence du Maire : le mercredi de 10h à 12h

Médiathèque : 02.31.08.49.51

mediatheque@commune-brettevillesurlaize.com

Horaires d'ouverture : lundi 15h30-17h30, mercredi 10h-12h & 14h-18h, jeudi 10h-12h & 16h-21h, un samedi sur deux 10h-13h

Cinéma tous les vendredis à 20h30 : <http://cinema-bretteville.fr>

Point Info 14 : 02.31.23.49.47 pi14.bsl@cingal-suisssenormande.fr

France Services de Bretteville-sur-Laize : 02 31 23 49 47

Rendez-vous permanence CAUE - conseil architecture :
02.31.15.59.60 / www.caue14.fr

Tarifs locations

Salle des fêtes :

	Avec vaisselle	Sans vaisselle
Habitant de la commune :	340 €	240 €
Habitant hors commune :	500 €	400 €
Chauffage pour 2 jours :	88 € (du 15/10 au 15/04)	
Vin d'honneur :	54 € (+chauffage : 13 €)	

Etat des lieux / Location vaisselle :

contacter la mairie (Prêt gratuit de tables et de chaises)

Santé

SMUR : 15

Médecins :

M. de la Provôté : 02.31.23.55.54

M. L'Hirondel : 02.31.23.52.56

M. Maindrelle : 02.31.23.52.54

M. Parat : 02.31.23.50.03

116.117 : pour joindre un médecin généraliste de garde en Normandie

Kinésithérapeutes : Cabinet : 02.31.23.53.44

M. Croquevieille, Mme Stefani, M. Prévost

Orthophoniste : Mme Dumontet : 06.51.48.45.66

Mme Huet : 02.31.74.16.46

Infirmiers : Cabinet : 02.31.23.53.26

Mme Still, M. Dulowski, Mme Doron

Dentiste : Mme Roger : 02.31.23.54.90

Podologue : Mme Croquevieille : 02.31.34.23.64

Sophrologue : Mme Sosson : 06.29.23.74.02

Ostéopathe : M. Kostrz : 06.10.54.96.47

Psychomotricienne : Mme Meurisse : 06.81.85.19.99

Mme Grigy : 07.07.97.03.96 / 07.69.97.93.96

Ergothérapeute : Mme Le Goff : 06.78.96.76.95

Psychologue : Mme Bourgerie 06 15 18 23 25

Hypnothérapeute : Mme Ribot 06 86 68 26 06

Pharmacie : 02.31.23.50.23 Mme Renouf, M. Brotelande

Pharmacie de garde la plus proche de chez vous :

N° audiotel 3237 (24h/24h) / www.3237.fr

Scolaire et petite enfance

Ecoles : 02.31.23.50.06

Collège : 02.31.23.50.66

Réseau d'aide : 02.31.85.42.77

Cantine : 02.31.79.61.61

Garderie scolaire : 02.31.29.90.63

Micro-crèche : 09.86.31.82.68 / 123soleilbretteville@gmail.com

Assistantes maternelles : www.calvados.fr (rubrique «services en ligne»)

Transport scolaire : 02.31.79.79.59 / Intempéries : 06.76.74.00.36
demandes de titres de transport : <https://nomad.normandie.fr>

Séniors

Centre Local d'Information et

de Coordination gérontologique (C.L.I.C), antenne de Falaise

4 rue de la Résistance, Bâtiment B - 14700 Falaise

02.31.41.41.90 / clcpaysdefalaise@cg14.fr

Du lundi au vendredi : de 9h à 12h30 et de 13h30 à 16h30

Maison de retraite : E.H.P.A.D «Les Chanterelles» :

Lieu-dit « la Moissonnière » 14680 Bretteville/Laize

02.31.23.81.21 Courriel : residence.chanterelles@resalia-ms.com

Aide à Domicile en Milieu Rural (A.D.M.R)

4 rue Paixhans – 14680 Bretteville-sur-Laize / 02.31.26.50.19

Courriel : bret.laize@fed14.admr.org

Ouvert au public le lundi, mardi, mercredi, jeudi et vendredi de 9h à 12h et le jeudi après-midi de 13h30 à 16h30

Social

Pôle Emploi : 3949

Travail Emploi Formation (T.E.F.) :

Lieu-dit « Les Riffets » – 14680 Bretteville-sur-Laize

02.31.23.89.38 – tefducingal@gmail.com

Vetifer du Cingal : 02.31.95.00.48

R.E.S.P.I.R.E. du Cingal (ressourcerie) : 07.50.14.89.80

Mission Locale Caen Calvados Centre,

antenne de Falaise : 02 31 90 23 92

Centre médico-social (CMS) du Département

3 rue du général de Gaulle - 14680 Bretteville-sur-Laize

02.31.41.64.72

Ouvert du lundi au vendredi de 9h à 12h et 14h à 16h30

Secours Catholique : Mme Samson : 02.31.23.72.12

CCAS : mairie de Bretteville-sur-Laize

Allô Maltraitance : 0800 05 1234

Maltraitance adultes : 3977

Femmes victimes de violence : 3919

Non au harcèlement : 3020

Ma Commune Ma santé : 06.61.41.82.3155, avenue Chéron Caen

Autres services

Communauté de Communes Cingal-Suisse Normande

4, Rue Docteur Gourdin - THURY-HARCOURT -LE HOM

02.31.79.61.61

Gendarmerie : 02.31.15.07.00 ou 17 / **Pompiers** : 18

Presbytère : 02.31.23.52.43 / Messe le dimanche à 10h30

Marché hebdomadaire : tous les jeudis matin

VEOLIA (eau) : 09.69.39.56.34 (24h/24h - 7 j. / 7 j.)

Permanence député : Une fois par mois (affichage en mairie)

Taxi conventionné : Jérôme Lieron 06.11.28.93.72

Présence verte : Mme Hélène Desrue / 02.31.25.39.10

presenceverte.msaservices-cotesnormandes.fr

Téléassistance Calvados : Vitaris 02.31.99.04.62

teleassistance.calvados@vitaris.fr

Traitement des déchets

SMICTOM de la bruyère :

Bureaux : Site des Aucrais, Gouvix - 02.31.23.84.63

smictomdelabruyere@gmail.com / www.smictomdelabruyere.fr

Déchetterie de Saint Martin de Fontenay : RD235, à la sortie de

Fontenay-le-Marmion / plateformesmf@gmail.com

Ordres ménagères : Ramassage le mardi matin.

Distribution annuelle de **sacs-poubelle** en fin de 1^{er} trimestre.

Calendrier de collecte à consulter sur site internet.

Corps creux et cartonnets : Ramassage en sacs jaunes

Calendrier de collecte à consulter sur site internet

Déchets électriques et électroniques à déposer au SMICTOM,

le premier et le troisième samedi du mois de 9h à 12h.

Papier : Conteneurs face au tennis de table,

chemin du stade, place face ancienne Scop Bouchard

DASRI : Déchets d'Activité de Soins à Risques Infectieux

(seringues, aiguilles), collecte à la pharmacie.

Piles usagées : bacs sous les plans de la commune

(Place de la mairie et du collège).

Benne à déchets verts (atelier communal des Hautes-Varendes) :

Ouvert les mercredis et jeudis de 14h à 18h et le samedi de 9h à

12h et de 14h à 17h de avril à octobre

SUEZ (Déchetterie) Les Aucrais - 14190 Cauvicourt 02.31.23.59.12

Jours et horaires d'ouverture (sans rendez-vous) : mardi et vendredi

de 9h à 11h45 et de 13h30 à 16h45 ; mercredi et jeudi de 9h à

11h45 ; samedi de 9h à 11h45 selon planning, consultable sur le

site du SMICTOM



CINGAL – SUISSE NORMANDE

ESPRIT JARDINS

Les 25 et 26 juin 2022, plus de 2000 visiteurs ont apprécié cette «grande foire» aux plantes et décoration d'extérieur, le village d'exposants, les animations pour petits et grands, les jeux et démonstrations... Ce fût un événement pour partager ensemble, dans le cadre verdoyant du parc du **château des Riffets à Bretteville-sur-Laize**, la passion pour le jardin et la nature !

